

DB5108

四川省（区域性）地方标准

DB 510800/T XXX—XXXX

代替 DB 510800/T 035—2015

地理标志产品 朝天核桃坚果采收与分级

XXXX—XX—XX 发布

XXXX—XX—XX 实施

XXXX 发布

前 言

本标准根据原国家质量监督检验检疫总局第 78 号《地理标准产品保护规定》、GB/T 17924《地理标志产品标准通用要求》及原国家质量监督检验检疫总局 2015 年第 44 号公告制定。

本标准的编制按照 GB/T1.1-2020《标准化工作导则 第 1 部分：标准化文件的结构和起草规则》给出的规则起草。

本标准代替 DB 510800/T 035—2015《朝天核桃坚果采收与分级》

本标准由广元市林业局提出并归口。

本标准与 DB 510800/T 035—2015 相比主要变化如下：

- 将原标准名称《朝天核桃坚果采收与分级》修改为《地理标志产品 朝天核桃坚果采收与分级》，其相应的内容也进行了修改；
- 规范性引用文件进行了调整；
- 对术语和定义章节的内容进行了修改
- 调整了整个标准分章内容

本标准的附录 A 和 B 均为规范性附录

本标准主要起草单位：广元市林业科学研究院、广元市朝天区核桃产业发展中心

本标准主要起草人：潘庆牧、赵柳、赖霜菊、孙亮、冯望、俞天孝、丁锐、刘安萱。

本标准所代替标准历次版本为：DB 510812/T03-2009、DB 510800/T 035-2015

地理标志产品 朝天核桃坚果采收与分级

1 范围

本标准规定了地理标志产品朝天核桃坚果采收与分级的术语定义、采收、坚果分级、取样与检测、安全要求、标签、标志、包装、运输、贮藏等规范和要求。

本标准适用于原国家质量监督检验检疫总局2015年第44号公告批准的地理标志保护产品朝天核桃。

2 规范性引用文件

下列文件对于本文件的应用是必不可少的。凡是注日期的引用文件，仅所注日期的版本适用于本文件。凡是不注日期的引用文件，其最新版本（包括所有的修改单）适用于本文件。

- GB 5009.3 食品安全国家标准 食品中水分的测定
- GB 7718 食品安全国家标准 预包装食品标签通则
- GB 19300 食品安全国家标准 坚果与籽类食品
- GB/T 5491 粮食、油料检验扦样、分样法
- LY/T 3004 核桃标准综合体

3 地理标志产品保护范围

地理标志产品朝天核桃保护范围限于原国家质量监督检验检疫总局根据《地理标志产品保护规定》批准的范围，见附录A。

4 术语和定义

下列术语和定义适用于本文件。

1.1 良种纯度

核桃坚果中良种个数占被测坚果总个数的百分率。

1.2 平均单果重

核桃坚果每个的平均重量，以g为单位计

1.3 三径均值

核桃坚果纵径、横径和侧径的算术平均值，以mm为单位计。

1.4 出仁率

核桃仁占核桃坚果重的百分率。

1.5 含水率

核桃坚果中水分占被测坚果总重量的百分率。

1.6 破损果率

核桃坚果中外壳破损的坚果个数占被测坚果总个数的百分率。

1.7 黑斑果率

核桃坚果经清洗烘干处理后,外壳上还残留有青皮等杂质造成的黑斑果个数占被测坚果总个数的百分率。

1.8 霉变果率

核桃坚果中发生霉变的坚果个数占被测坚果总个数的百分率。

1.9 病虫果率

核桃坚果中被病虫害危害的坚果个数占被测坚果总个数的百分率。

5 采收

5.1 采收时间

在全树有 60%~70%青果开裂时采收。

5.2 采收方法

用竹竿或有弹性的软木杆从内向外顺枝打落核桃青果,不可乱打伤枝。

5.3 采收后处理

5.3.1 脱青皮

青果在 2000mg/L 的乙稀利溶液中浸蘸 30 秒,迅速捞出后堆成 50cm 左右厚度,放置在气温 30℃,相对湿度 80%的地方,加盖一层厚 10cm 左右的干草,2~3d 后青皮离壳,可用专用机械或人工脱青皮。

5.3.2 清洗

脱去青皮后的坚果及时清洗,去除坚果表面残留的青皮、泥污等杂质,可采用专用机械或人工清洗,清洗时只用清水不使用任何化学药剂,同时避免泡洗时间过长。

5.3.3 干燥

可用自然干燥、机械干燥和烘房干燥。烘干后坚果含水量控制在 8%以下。在干净场所或机械中干燥。自然干燥应避免在阳光下曝晒,摊晒时厚度不超过两层坚果,适时翻动。机械干燥按机械操作说明要求进行。烘房干燥时坚果堆放厚度不超过 15cm,开始时温度控制在 25~30℃,四五成干时温度控制在 35~40℃,七八成干时温度控制在 30℃左右。

6 坚果分级

根据朝天核桃坚果分级指标将朝天核桃坚果分为四个等级,具体分级见表 1。

表 1 朝天核桃坚果分级指标

项 目		特级	一级	二级	级外
感官 指标	坚果外观	坚果充分成熟，壳面洁净，缝合线紧密，无露仁、出油、虫蛀、霉变、异味，无杂质，坚果大小和形状一致。	坚果充分成熟，壳面洁净，缝合线紧密，无露仁、出油、虫蛀、霉变、异味，无杂质，坚果大小和形状基本一致。		坚果充分成熟，壳面洁净，缝合线紧密，无露仁、出油、虫蛀、霉变、异味，无杂质。
	取仁难易度	易取整仁	易取整仁	易取半仁	取半仁困难
	核仁色泽	浅黄色或具有品种特有颜色	浅黄色或具有品种特有颜色	浅琥珀色或具有品种特有颜色	琥珀色或具有品种特有颜色
	饱满度	饱满	较饱满	较饱满	不饱满
	核仁口感	涩味淡	涩味淡	味稍涩	味涩
物理 指标	良种纯度 (%)	≥90	≥80	≥70	< 70
	平均单果重 (g)	≥12.5	≥10.5	≥9	< 9
	三径均值 (mm)	≥31	≥28	≥25	< 25
	出仁率 (%)	≥50	≥48	≥45	< 45
	含水率 (%)	≤8			
	破损果率 (%)	≤1	≤3	≤5	≤5
	黑斑果率 (%)	0	≤0.1	≤0.3	≤0.3
	霉变果率 (%)	≤0.5	≤1		
	虫果率 (%)	0	≤0.5	≤1	≤1
杂质 (%)	≤0.3				

7 取样与检测

7.1 取样

同品种或同批次收购的朝天核桃坚果视为同一批样品。同一批样品的包装数量≤50 件时，随机抽取 5 件，>50 件时，每增加 20 件随机增抽 1 件，为一个检验批。从检验批的每个包装件中随机抽取≥1000g、总量≥8000g 核桃坚果充分混匀作为检验样品。根据各检查指标需要四分法抽取 2000g(±10g)或 200 个作为平均样品进行检验。

7.2 感官指标检测

取平均样品 200 个进行检测，坚果外观采用视觉和嗅觉检测，取仁难易度通过破壳取仁观察获取整仁或半仁容易否，核仁色泽和饱满度采用视觉检测，核仁口感采用味觉检测。

7.3 物理指标检测

7.3.1 良种纯度

取 2000g 坚果，结合档案资料，在光线明亮处，观测坚果外形是否同标准良种一致，目测样品中符合要求的良种坚果占总样品坚果个数的百分率，结果保留小数点后一位。

7.3.2 平均单果重

用十分之一天平对200个坚果称重并进行算术平均，结果保留小数点后一位。

7.3.3 三径均值

利用0.02游标卡尺对200个坚果纵径、横径和侧径逐个进行测量并进行算术平均，结果保留小数点后两位。

7.3.4 出仁率

用百分之一天平对200个坚果称重，然后逐个取仁（剔除病虫果、瘪果、出油果和酸败果）后将全部核仁称重，计算核仁重量占坚果重量百分率，结果保留小数点后一位。

7.3.5 含水率

含水率检测参照GB 5009.3执行。

7.3.6 破损果率

对200个坚果中破损果计数，计数破损果所占百分率，结果保留小数点后一位。

7.3.7 黑斑果率

对200个坚果中黑斑果计数，计数黑斑果所占百分率，结果保留小数点后一位。

7.3.8 霉变果率

对200个坚果中霉变果计数，计数霉变果所占百分率，结果保留小数点后一位。

7.3.9 病虫果率

对200个坚果中病虫果计数，计数病虫果所占百分率，结果保留小数点后一位。

8 安全要求

按GB 19300和国家有关标准规定执行。

9 标签、标志

标签、标志应符合GB 7718的规定。获准使用朝天核桃地理标志保护产品专用标志资格的生产者，应标志在标签上。

10 包装

包装物要求清洁、干燥、结实、无毒、无污染、无异味，不能影响核桃坚果品质。

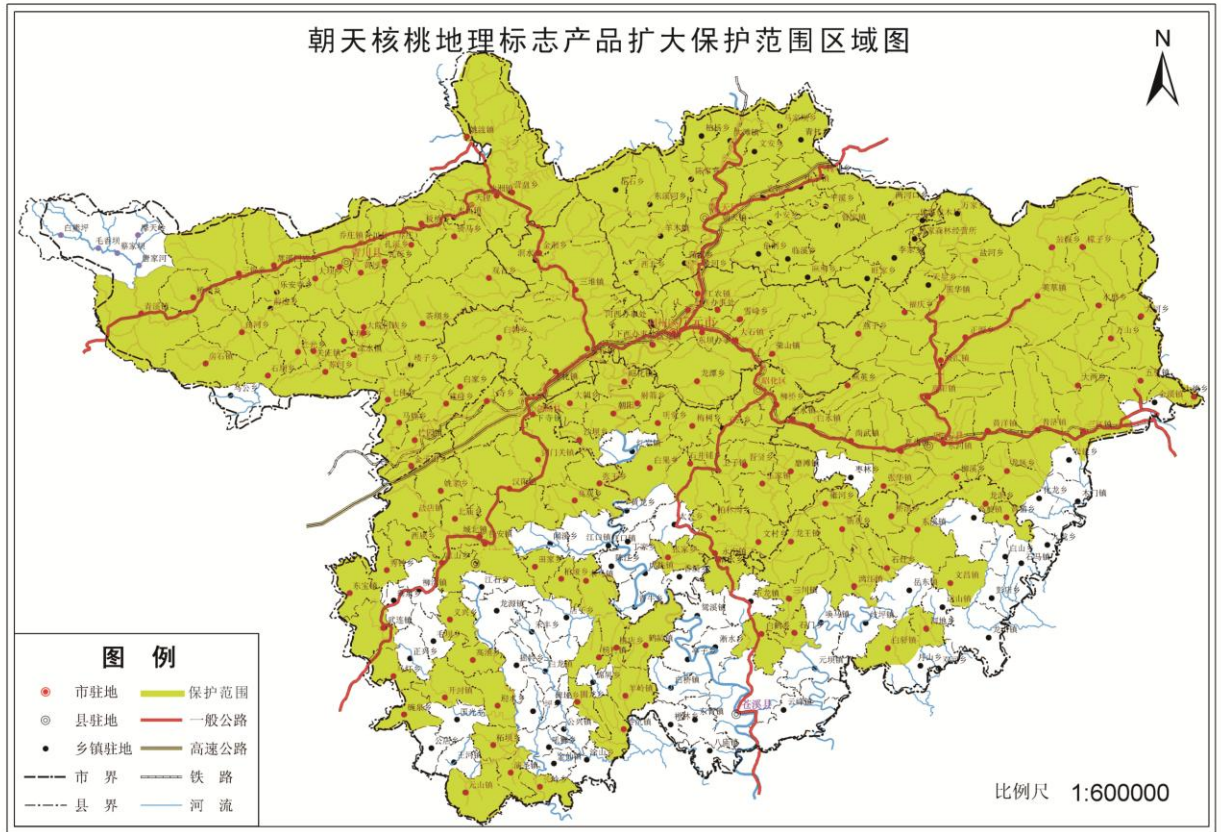
11 运输

运输工具要求清洁、干燥、无污染、无异味，运输过程中要求轻装轻卸、防水防晒。

12 贮藏

仓库要求通风、干燥、清洁、阴凉、无阳光直射，不得与有毒、有异味、有腐蚀性、有挥发性、潮湿的物品混储。贮藏期不超过12个月。

附录 A
 (规范性附录)
 地理标志产品朝天核桃保护范围



附录 B

(规范性附录)

国家质量监督检验检疫总局 2015 年第 44 号公告

根据《地理标志产品保护规定》，质检总局组织专家对肇东小米、延寿大米、花果山风鹅、双店百合花、大纵湖大闸蟹、兴化大闸蟹、板浦滴醋、嘉儒蛤、永泰山茶油、永春纸织画、襄阳杜仲、朝天核桃（扩大产地范围）、东津细米、道真灰豆腐果、安顺蜡染、水城春茶、水城小黄姜、务川白山羊、惠水黑糯米、道真绿茶（道真硒锶茶）、墨江紫米、维西百花蜜等 22 个地理标志产品保护申请进行审查。经审查合格，批准上述产品为地理标志保护产品，自即日起实施保护。

一、产地范围。

朝天核桃（扩大产地范围）产地范围为四川省广元市朝天区，青川县青溪镇、桥楼乡、三锅镇、蒿溪乡、房石镇、曲河乡、黄坪乡、瓦砾乡、茶坝乡、孔溪乡、大坝乡、观音乡、骑马乡、板桥乡、沙州镇、姚渡镇、云盘乡、凉水镇、大院乡、茅坝乡、关庄镇、苏河乡、石坝乡、红光乡、白家乡、建峰乡、金子山乡、马鹿乡、竹园镇、七佛乡，旺苍县东河镇、嘉川镇、白水镇、尚武镇、黄洋镇、普济镇、三江镇、龙凤乡、张华镇、麻英乡、燕子乡、柳溪乡、高阳镇、双汇镇、正源乡、英萃镇、鼓城乡、檬子乡，国华镇、盐河乡、福庆乡、万家乡、天星乡、五权镇、大德乡、大河乡、水磨乡、大两乡、万山乡，昭化区元坝镇、柳桥乡、卫子镇、石井乡、柏林沟镇、张家乡、射箭乡、晋贤乡、昭化镇、大朝乡、沙坝乡、梅树乡、磨滩镇、王家镇、文村乡、明觉乡、朝阳乡、马云乡、白果乡、清水乡，利州区荣山镇、大石镇、宝轮镇、赤化镇、三堆镇、工农镇、金洞乡、白朝乡、龙潭乡、东坝街道办事处、南河街道办事处、雪峰街道办事处、上西街道办事处、河西街道办事处、回龙河街道办事处、杨家岩街道办事处，剑阁县下寺镇、上寺乡、剑门关镇、张王乡、高观乡、汉阳镇、城北镇、盐店镇、西庙乡、姚家乡、北庙乡、普安镇、田家乡、柏垭乡、木马镇、樵店乡、鹤龄镇、羊岭镇、武连镇、秀钟乡、马灯乡、东宝镇、开封镇、碗泉乡、凉山乡、义兴乡、高池乡、迎水乡、元山镇、演圣镇、柘坝乡、公兴镇、长岭乡、香沉镇、圈龙乡，苍溪县东溪镇、桥溪乡、黄猫乡、龙洞乡、雍河乡、永宁镇、漓江镇、白驿镇、河地乡、文昌镇、石灶乡、龙王镇、三川镇、新观乡、白鹤乡现辖行政区域。

二、专用标志使用。

朝天核桃（扩大产地范围）产地范围内的生产者，可向四川省广元市质量技术监督局提出使用“地理标志产品专用标志”的申请，经四川省质量技术监督局审核，报质检总局核准

后予以公告。朝天核桃（扩大产地范围）的检测机构由四川省质量技术监督局在符合资质要求的检测机构中选定。

三、质量技术要求

（一）品种

沙河核桃、硕星核桃。

（二）立地条件

海拔 500 至 1500 米，土壤类型为壤土或砂壤土，有机质含量 1.2%至 3%，pH 值 7.0 至 7.5，背风向阳的缓坡地，地下水位在地表 2 米以下。

（三）栽培技术

1. 育种：以当地核桃为砧木，以母树接穗进行嫁接。
2. 栽植：栽植时间 10 月上中旬，栽植密度 \leq 490 株/公顷。
3. 整形修剪：采取自然开心形或疏散分层形定干、修剪，以保证通风透光。
4. 施肥：以农家肥为主，辅以化肥。定植时施农家肥应 \geq 10kg 或尿素 \geq 0.1kg。挂果树每年施农家肥 \geq 50kg，或磷肥 \geq 2kg。
5. 环境、安全要求：农药、化肥等的使用必须符合国家相关规定，不得污染环境。

（四）采收

1. 采收时期：8 月下旬开始采收。
2. 脱青：彻底清洗以保持果面光洁，颜色基本一致。

（五）质量特色

1. 感官特色：壳薄、取仁易，出仁率高，粗蛋白质含量和粗脂肪含量高。
2. 理化指标：

品种特色	沙河	硕星
感官指标	平均单果重 \geq 11 克，单果平均仁重 \geq 7 克，壳厚 \leq 1 mm，极易取仁，出仁率 \geq 55%。	平均单果重 \geq 15 克，单果平均仁重 \geq 9 克，壳厚 \leq 1.4mm，取仁容易，出仁率 \geq 52%。
理化指标	粗蛋白质 \geq 12%，粗脂肪 \geq 65%，水分 \leq 8%。	粗蛋白质 \geq 12%，粗脂肪 \geq 65%，水分 \leq 8%。

3. 安全及其他质量技术要求：产品安全及其他质量技术要求必须符合国家相关规定。